

児童養護施設 伊豆長岡学園 概要



施設紹介



社会福祉法人 共生会
児童養護施設 伊豆長岡学園

東京都の児童相談所より
子どもたちをお預かりする
都外施設

静岡県伊豆の国市にあります

都外施設: 東京都の管轄ですが、千葉県、神奈川県、
長野県、茨城県、静岡県に児童養護施設があります

学園のあゆみ



- 1957年 開設(都立の虚弱児施設)
- 1977年 養護施設に種別変更
- 2007年 民間移譲(共生会)
- 2015年 函南町に
「塚本ホーム」開設
- 2018年 本園新園舎が完成
- 2022年 伊豆の国市長岡に
「ひまわりホーム」開設
- 2025年 伊豆の国市長岡に
「なのはなホーム」開設
- 2026年 あじさいユニット復活

学園の理念

共生の精神と自立支援

職員の人財育成

大切にされていると
実感が持てる支援

学園の理念

共生の精神と自立支援

法人全体の「共生」の精神に基づき、
子どもたちが共に生活し、支え合いながら、
自立に向けて支援を行います。

学園の理念

大切にされていると実感が持てる支援

子ども一人ひとりのニーズに合わせた
オーダーメイドの支援を提供し、
子どもたちの意見を支援計画に反映することで、
子どもたちが大切にされていると実感できる支援
を実現します。

学園の理念

職員の人財育成

「福祉は人なり」という信念のもと、
職員の能力向上と成長を組織全体で支援し、
質の高い福祉サービスを提供できる人材を
育成します。

学園の理念

共生の精神と自立支援

職員の人財育成

ここに来てよかった
あなたに出会えてよかった

大切にされていると
実感が持てる支援

児童編成 48名定員



児童編成

| | 本園 | グループホーム | 合計 |
|--------|-----|---------|-----|
| 未就学 | 2名 | 1名 | 3名 |
| 小学生 | 10名 | 8名 | 18名 |
| 中学生 | 11名 | 2名 | 13名 |
| 高校生 | 6名 | 7名 | 13名 |
| 措置延長児童 | 1名 | 0名 | 1名 |
| 合計 | 30名 | 18名 | 48名 |

本園 全ユニット各6人編成

男女混合・縦割り編成

さくらユニット

うめユニット

クローバーユニット



あじさいユニット

椿ユニット

グループホーム

塚本ホーム



ひまわりホーム

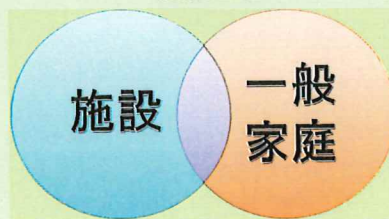
なのはなホーム

児童の男女別・ユニットホーム別内訳表

| ユニット・ホーム名 | 男子 | 女子 | 子どもの合計 | 職員数 |
|-----------|-----|-----|--------|-----------|
| さくらユニット | 3名 | 3名 | 6名 | 6名 |
| うめユニット | 3名 | 3名 | 6名 | 6名 |
| クローバーユニット | 3名 | 3名 | 6名 | 5名 |
| あじさいユニット | 2名 | 4名 | 5名 | 6名 |
| 椿ユニット | 4名 | 2名 | 6名 | 5名 |
| 塚本ホーム | 4名 | 2名 | 6名 | 5名 |
| ひまわりホーム | 0名 | 6名 | 6名 | 5名 |
| なのはなホーム | 3名 | 3名 | 6名 | 5名 |
| 合計 | 22名 | 26名 | 48名 | 43名(兼任が4) |

グループホームとは・・・？

本体施設から離れ
地域で一般住宅で生活している
施設の事



園内の様子

居室



リビング



園内の様子

多目的ホール



園内の様子

グラウンド



園内の様子

公務室



心理室



グループホーム

塚本ホーム



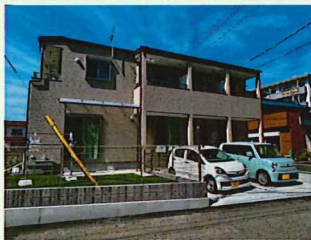
グループホーム

ひまわりホーム



グループホーム

なのはなホーム



職員構成

副施設長



施設長



主任



施設の管理職です。

子ども達にも職員にも寄り添って、相談に乗ってくれる方々です。

職員構成

心理士



子どもたちの心理的ケアの専門家です。職員の相談にものってくれます。

栄養士



みんなの健康のため、メニューを考えたり、職員に調理を助けてくれます。

職員構成

看護師



子どもたちの健康状態を把握したり、薬の管理をしたりしてくれます。

個別対応職員



ユニットには所属せず、すべてのユニットのフォローをやってくれます。

自立支援担当職員



卒園後を見越した生活や卒園後の生活の手助けやアドバイスをしてくれます。

職員構成

事務員

治療指導員

心療内科医・嘱託医



施設のお金の管理や請求、報告などを行なっていきます。



子どもたちの生育歴や生活の様子から支援の方法を一緒に考えていきます。



定期的に来院し、子ども達の体調や心の状態について、相談に乗ってくれ、アドバイスをくれます。

職員構成

直接支援職員 生活支援員 調理員
(児童指導員・保育士)



子ども達の生活に寄り添って支援をする職員です。親の代わりとなり、子ども達の生活に入り、一緒に生活します。

職員構成(常勤・非常勤)

| 職種・役職 | 配置数 |
|-------------------|-----|
| 施設長 | 1名 |
| 副施設長 | 1名 |
| 主任 | 2名 |
| 自立支援担当職員 | 1名 |
| 直接支援職員(保育士・児童指導員) | 36名 |
| 心理療法担当職員 | 2名 |
| 事務員 | 3名 |
| 栄養士 | 1名 |
| 調理員 | 5名 |
| 精神科医・嘱託医 | 2名 |
| 看護師 | 1名 |
| 合計 | 55名 |

年間予定

4月

5月



対面式



学園運動会

6月 年間予定

7月



職員と子どもの活動



ドッジボール大会

8月

年間予定

9月



夏行事



招待行事

10月 年間予定

11月



ハロウィン



感謝祭

12月

年間予定

1月



クリスマス会



初詣

2月

年間予定 3月



節分



卒園を祝う会

1日の生活

1 6:00

伊豆長岡学園の1日は、職員の「おはよう」という声からスタートします。子どもたちは眠たい目をこすりながらリビングに集まり、温かい味噌汁やご飯で1日が始まります。



2 7:00

小学生は集団登校のため、班のメンバーに迷惑をかけないように時間を守り、年上児童が年下児童の面倒をみながら仲良く登校します。職員も各班に付き添い、学校まで一緒に歩きます。



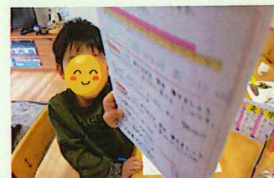
1日の生活

3 午前の業務 子どもたちが出かけた後は、洗濯や掃除や食材購入、朝の打ち合わせを行います。

4 午後の業務 G1の職員が出勤したら（13時15分頃）引き継ぎを行います。日々の子どもの様子の共有・業務の確認を行います。コミュニケーションの機会にもなっているのでおすすめのご飯屋さんの情報交換など他愛ない話もしています。

1日の生活

5 14:30 元気よく帰ってきた子どもたちはリビングに集まり、宿題に取り組みます。職員に勉強を教えてもらったり音読を聞いてもらったりと、とても家庭的な雰囲気です。



学校できゅうりを育てたよ！今日の夜ご飯で食べたい！一緒に作りたいから早く宿題終わらせるね。

6 17:00

宿題を終えた小学生や早く帰って来た中高生が、おやつを食べたりグラウンドで遊んだり、思い思いに過ごします。地域の子どもたちも遊びに来て、暗くなるまで子どもたちの元気な声が響き渡っています。

自転車練習も頑張れ！コツを教えてあげる！



カエルのお家を作ろう！！



どこまで飛ぶかな？見ててね～！

7 18:00

アイランドキッチンで子どもたちと一緒に作る夕食は、音や匂いで食欲を刺激します。1日の出来事等、いろいろな会話で盛り上がるとても楽しい時間となっています。

キャベツの千切りに挑戦！



ほくもやりたい！

8 20:30

絵本を読んでもらう子ども、添い寝をしながらお話をしている子ども等、それぞれの方法で安心して眠りにつきます。翌日学校がない時は、就寝時間を1時間遅らせ、子どもたちは嬉しそうに夜更かしています。

絵本読んで、とんとんして寝ようね。おやすみ。



自分でお布団にきたよ～えらいでしょ！今日は絵本2冊読んで！



1日の生活

9 夜間の業務

こども達が寝たあとには

- ・育成記録の記入
- ・引継ぎ簿の記入
- ・見回り
- ・洗濯を干したりシンクを開けたり...

子どもたちの生活

おやつ作り



手作り弁当



子どもたちの生活

誕生日会



子どもたちの生活

職員さん手作り誕生日ケーキ



子どもたちの生活

買い物



個別外出



子どもたちの生活

リビングでの様子



子どもたちの生活

そのほかにも・・・



子どもたちの生活

まだ寝たくない〜



小さい子ばかりするい
ほくにもっと構ってよ



勤務状況

勤務体制

通勤・変則勤務交代制

宿直回数

月に8回前後

休日

月に10回（2月のみ9日）、年間に119日

断続勤務

会議日（全員出勤）のみあり

勤務体制

早番 (A勤務) 6:15~15:00

早番 (a勤務) 7:00~16:00

日勤 (D勤務) 8:45~17:30

遅日勤 (H勤務) 10:00~18:45

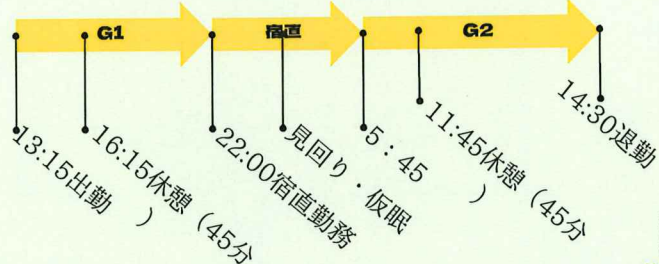
遅日勤 (K勤務) 11:15~20:00

遅番 (C勤務) 13:15~22:00

宿直 (G1・G2勤務) 13:15~(翌日)14:30

勤務体制

宿直 (G1・G2勤務) の流れ



1か月の勤務の流れ

| | | | | | | | | | | | | | | |
|-----|----|----|----|----|----|----|----|----|----|----|----|----|----|----|
| 1 | 2 | 3 | 4 | 5 | 6 | 7 | 8 | 9 | 10 | 11 | 12 | 13 | 14 | 15 |
| 木 | 金 | 土 | 日 | 月 | 火 | 水 | 木 | 金 | 土 | 日 | 月 | 火 | 水 | 木 |
| 日勤 | 休み | 入り | 明け | 休み | 入り | 明け | 休み | 入り | 明け | 休み | 休み | 入り | 明け | 休み |
| 16 | 17 | 18 | 19 | 20 | 21 | 22 | 23 | 24 | 25 | 26 | 27 | 28 | 29 | 30 |
| 金 | 土 | 日 | 月 | 火 | 水 | 木 | 金 | 土 | 日 | 月 | 火 | 水 | 木 | 金 |
| 遅日勤 | 入り | 明け | 休み | 入り | 明け | 休み | 日勤 | 休み | 入り | 明け | 休み | 日勤 | 日勤 | 休み |

特色

「家族会議」

本当の家族ではないけれど、家族よりもなんでも話し合える関係づくり



特色

自分たちで生活を創る

次の行事はなにやりたい？
「OOに行ってみよう！」

ユニットの生活を
もっとよくしよう！

××に困っています
直してください

大人、子ども、年上、年下関係なく
相手の話に耳を傾け、みんなで
考え、協力する力を身につけます



特色

発言する力

みんなで考えた行事
楽しかったね！！
また、計画しよう！！

学校の勉強よりも、自分で考え、自分で発言したり行動できる力を身に付けたい
⇒学級委員や生徒会長に



特色

「男女混合・縦割り」

家庭的な雰囲気づくり

例) 6人編成ユニット

性別編成 学年編成
男の子3人 小学生2人
女の子3人 男の子1人 女の子1人
中学生2人 女の子1人
高校生2人 男の子1人 女の子1人



人財育成

目指したい人財育成の目標・職場

「人にやさしく、結果に厳しく」

「ハイパフォーマンスを目指す人にとって
居心地が良い職場」

「この職場で頑張れば人として成長できる実感が
持てる職場」

人財育成

職員育成制度→求める人材の明確化について

管理職との年3回のヒヤリングの実施

人事評価表に求める人材像を明記

人事評価表を自己育成計画に反映させ、自己評価を行なう

自己チェック、他者チェックをするとともに**日頃の悩みや相談事を率直に相談できる機会**としています。

その他、**要望や意見、提案なども管理職に伝えることができるような機会**としています。

人財育成

毎月の先輩職員と指導育成計画の振り返り内容 (OJT)
(先輩職員と月1回、下記の内容で振り返りを行うとともに困りごと、悩み事の相談を丁寧に行っています)

| 振り返りの項目 | 振り返りの内容 |
|--------------|--|
| 子どもとの関わりについて | ・積極的に子どもと関わることができているか。 ・子どもとの関わりと業務を両立できているか。 |
| 業務関係 | ・引継ぎ漏れや業務のやり忘れがないか。 |
| 専門職・役割 | ・所属する委員会や係の業務を覚え、手が空いている時間に業務を遂行できているか。 |
| 職員間連携 | ・ユニットやホームのメンバーとの信頼関係の構築に関して意識した行動がとれているか。 |

求める人材

伊豆長岡学園の**特色・やりがい・魅力**

長く子どもたちの人生に関わりをもちたい方

求める人材

「伊豆長岡学園は**人権擁護に最も力を入れている施設と児童相談所に認識されている**」ので**人権擁護 = 「大切にされていると実感できる支援」**ができる人材を求めています。

背景：里親不調や他施設の施設内虐待児童も増えている。

求める人材

アメリカの実証研究
(ACE (小児期逆境体験) サバイバーの研究) では世代間連鎖 (再虐待) しない重要な保護因子として、重要だと立証されているのは

子ども自身が「出会えてよかった」と思える大人の存在・関係です。
⇒PCE(小児期の肯定的な体験) を子どもと築く我々職員の仲間になりたい方



求める人材

子どもの成長と自分自身の成長を目指したい人

求める人材像

⇒HP

⇒「お知らせ」

⇒「施設見学や採用情報」

⇒「求める人材像は？」

求める人材

子どもたちと共に成長



難しい課題を抱えている子どもたちと伴走するには、

自分自身が磨かれ鍛えられる

求める人材

修行をしているかのように**自分自身が成長した分だけ、子どもたちも成長する。**

求める人材

対人援助職の醍醐味を目指すことに
最大限こだわっている施設
それが、**わたしたちの施設**です。

募集要項・給与 賞与は4.6か月（令和6年度実績）

| | 4年制大学 | 3年制 | 短大・2年制 |
|---------|----------|----------|----------|
| 基本給 | 216,500円 | 209,200円 | 202,300円 |
| 調整手当 | 25,980円 | 25,104円 | 24,276円 |
| 特別勤務手当 | 5,000円 | 5,000円 | 5,000円 |
| 処遇改善手当等 | 34,450円 | 34,450円 | 34,450円 |
| 特別勤務手当 | 8,500円 | 8,500円 | 8,500円 |
| 総合計額 | 333,630円 | 325,454円 | 317,726円 |

宿直手当5,400円×8回=43,200円を加算した総合計額

募集要項・その他

項目内容

住宅手当 上限20,000円
職員借り上げ宿舎制度あり(本園から5キロ圏内)
通勤方法 自動車、バイク、自転車可(駐車場完備)
通勤手当 上限8,300円
採用試験 随時行っています。採用試験前に、施設見学をして
いただいています(定着促進のため)

その他:奨学金返済・育成支援制度あり

募集要項・その他

TOKYO働きやすい福祉の
職場宣言事業所

認定

東京都のホームページで「ふくむすび」
⇒「TOKYO働きやすい福祉の職場宣言事業所」
⇒「伊豆長岡学園」で検索してご覧いただけます



規定と内容を確認して
どんな職場かさらに
知ろう!!

募集要項・その他

生活リズム

様々な
勤務形態

様々な
職種



あなたにあった働き方

募集要項・その他

毎月月末日曜日に説明会
開催中

月末日曜日 10時～

オンラインでも可

別日でも調整可 要相談

他職員からも学園の様子を紹介します!!

募集要項・その他

採用相談、連絡は

＼チャボナビ／

質疑・応答

よくある質問

Q1.職員の男女比はどのくらい？

A1.全職員が55名
男性19名です。

Q2.職員の年齢層は？

A2.バラバラです。
新卒から働く人もいれば
自身の子育てを終えてか
ら働く人もいます。

よくある質問

Q3.働いている中で大変だ
など感じることはなに？

A3.子どもが悪態づいた時の
対応。関係性作り。
一人勤務の時、自分が判断
しなければいけない状況。

Q4.やりがいを感じる
瞬間は？

A4.何気ない子どもとの
やりとり。
卒園生を送り出したとき

よくある質問

Q5.職員同士のプライベ
ートの関わり（飲み会な
ど）はありますか？

A5.ありますが、頻度や人数
は職員によります。無理に
付き合う必要もありません

Q6.無資格でも働くことが
できますか？

A6.無資格の方でも2年
間、生活支援員として働
くと有資格になることが
できます。



最後までご覧いただき、誠にありがとうございました。